

ບົດແນະນຳ ຂອງອາຊຽນສຳລັບ

# ການລົງທຶນຢ່າງມີ ຄວາມຮັບຜິດຊອບໃນ ດ້ານສະບຽງອາຫານ, ກະສິກຳ ແລະ ປ່າໄມ້

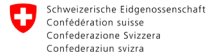








ບົດແນະນຳຂອງອາຊຽນສຳລັບການລົງທຶນຢ່າງມີ  
ຄວາມຮັບຜິດຊອບ ໃນດ້ານສະບຽງອາຫານ,  
ກະສິກຳ ແລະ ປ່າໄມ້  
ໄດ້ຮັບການພັດທະນາຂຶ້ນມາ  
ຜ່ານຂະບວນການແບບມີສ່ວນຮ່ວມ  
ຈາກຫຼາຍພາກສ່ວນທີ່ກ່ຽວຂ້ອງ ໂດຍ  
ການສະນັບສະໜູນຂອງກອງເລຂາອາ  
ຊຽນ, ອົງການເພື່ອການຮ່ວມມື ແລະ  
ພັດທະນາຂອງປະເທດສະວິດ(SDC),  
ກອງທຶນຂອງທະນາຄານໂລກ  
ແລະສະຖາບັນສາກົນເພື່ອການພັດທະນາ  
ແບບຍືນຍົງ(IISD).



ສຳລັບຂໍ້ມູນເພີ່ມຕື່ມ, ກະລຸນາເຂົ້າເບິ່ງໃນ  
[www.aseanraiguidelines.org](http://www.aseanraiguidelines.org)







ເນື່ອງຈາກຄວາມຕ້ອງການສະບຽ  
ງອາຫານເພີ່ມຂຶ້ນ  
ອັນເນື່ອງຈາກການເພີ່ມຂຶ້ນຂອງ  
ປະຊາກອນ, ລາຍຮັບທີ່ເພີ່ມຂຶ້ນ,  
ແລະ ການຫັນເປັນຕົວເມືອງ  
ໃນປະເທດອາຊຽນ,  
ກະສິກໍາຈະສືບຕໍ່  
ດຶງດູດນັກລົງທຶນທັງພາຍໃນ  
ແລະ ຕ່າງປະເທດ ໂດຍສະເພາະ  
ໃນເຂດທີ່ກໍາລັງພັດທະນາ.



## ການລົງທຶນດ້ານກະສິກໍາຢ່າງມີຄວາມຮັບຜິດຊອບໃນອາຊຽນ

ບົດແນະນໍາຂອງອາຊຽນສໍາລັບການລົງທຶນຢ່າງມີຄວາມຮັບຜິດຊອບ ໃນດ້ານສະບຽງອາຫານ, ກະສິກໍາ ແລະ ປ່າໄມ້<sup>1</sup> ໄດ້ແຮງບັນດານໃຈ ແລະ ພື້ນຖານ ມາຈາກຫຼັກການສໍາລັບການລົງທຶນຢ່າງມີຄວາມຮັບຜິດຊອບໃນລະບົບກະສິກໍາແລະ ອາຫານ ທີ່ອອກໂດຍຄະນະກຳມະການວ່າດ້ວຍຄວາມຫມັ້ນຄົງດ້ານສະບຽງອາຫານ (CFS-RAI). ບົດແນະນໍານີ້ກໍານົດໃຫ້ແກ່ລັດຖະບານຂອງປະເທດສະມາຊິກອາຊຽນ (AMS) ແລະ ຖືກດັດປັບຕາມບັນຫາທ້າທາຍທີ່ເປັນອັນສະເພາະຂອງກຸ່ມນີ້, ໃນຂະນະທີ່ຍັງແລະເຫັນບົດບາດ ແລະ ຄວາມຮັບຜິດຊອບສໍາຄັນຂອງພາກສ່ວນກ່ຽວຂ້ອງອື່ນທີ່ບໍ່ແມ່ນລັດຖະບານ ລວມທັງ ພາກສ່ວນເອກະຊົນຂະໜາດໃຫຍ່. ບົດແນະນໍາດັ່ງກ່າວຍັງໄດ້ຮັບແຮງບັນດານໃຈຈາກ ເປົ້າຫມາຍການພັດທະນາແບບຍືນຍົງຂອງ ອົງການສະຫະປະຊາຊາດ (SDGs), ແລະ ອ້າງເຖິງບັນດາເປົ້າຫມາຍເຫຼົ່ານັ້ນ ເມື່ອເຫມາະສົມ. ບົດແນະນໍາສະບັບນີ້ ແມ່ນເປັນແບບສະຫມັກໃຈ.

ຈຸດປະສົງປະຖົມພື້ນຖານຂອງ ບົດແນະນໍາ ແມ່ນເພື່ອສົ່ງເສີມການລົງທຶນໃນດ້ານສະບຽງອາຫານ, ກະສິກໍາ ແລະ ປ່າໄມ້ໃນພາກພື້ນອາຊຽນ ທີ່ປະກອບສ່ວນໃຫ້ແກ່ການພັດທະນາເສດຖະກິດໃນພາກພື້ນ, ຄວາມຫມັ້ນຄົງດ້ານສະບຽງອາຫານ ແລະ ໄພສະນາການ, ຄວາມປອດໄພດ້ານສະບຽງອາຫານ ແລະ ຜົນປະໂຫຍດທີ່ສະເຫມີພາບ, ກໍຄື ການນໍາໃຊ້ຊັບສະຍາກອນທໍາມະຊາດ ຢ່າງຍືນຍົງ. ວັດຖຸປະສົງອື່ນຂອງບົດແນະນໍານີ້ ປະກອບມີ:

ສ້າງເງື່ອນໄຂສະດວກເພື່ອດຶງດູດ ການລົງທຶນຢ່າງມີຄວາມຮັບຜິດຊອບໃນຂະແໜງການສະບຽງອາຫານ, ກະສິກໍາ ແລະ ປ່າໄມ້ (FAF) ຜ່ານກອບນະໂຍບາຍ ແລະ ລະບຽບການຄຸ້ມຄອງທີ່ຈະແຈ້ງ ໃນລະດັບຊາດ ແລະ ໃຫ້ມີຄວາມກົມກຽວກັນທົ່ວພາກພື້ນ ອາຊຽນ.

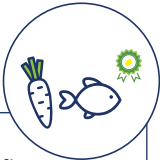
ພະຍາຍາມຮັກສາຄວາມສົມມະດຸນ ລະຫວ່າງບັນດາສິດຜົນປະໂຫຍດ ລວມທັງ ການເສີມສ້າງຂີດຄວາມສາມາດຂອງພາກສ່ວນກ່ຽວຂ້ອງ, ກໍານົດຜ່ານສັນຍາ ໃຫ້ ນັກລົງທຶນ ປະຕິບັດພື້ນທະຊອງຕົນ ແລະສ້າງບັນດານີຕິກໍາ ແລະ ເຄື່ອງມືເພື່ອໃຫ້ສືບຕໍ່ຮ່ວມມືກັນ ສະໜັບສະໜູນຈຸດປະສົງປະຖົມພື້ນຖານຂອງ ບົດແນະນໍາສະບັບນີ້.

ສ້າງກອບເພື່ອແນະນໍາ AMS, ນັກລົງທຶນຂະໜາດໃຫຍ່ ແລະ ນ້ອຍ, ແລະ ຜູ້ມີບົດບາດອື່ນໆໃນການພັດທະນາການລົງທຶນດ້ານກະສິກໍາຢ່າງມີຄວາມຮັບຜິດຊອບ ແລະ ຍືນຍົງ ແລະ ການພັດທະນາຕ້ອງໄສ້ມູນຄ່າໃນພາກພື້ນ.

ສ້າງບັນດາສິດຜົນປະໂຫຍດ, ຊຶ່ງໃຊ້ເປັນບ່ອນອີງໃຫ້ແກ່ການຕັດສິນໃຈ, ພິດຕິກໍາ ແລະ ການດໍາເນີນການໃນໄລຍະກາງ ເຖິງ ໄລຍະຍາວ.

<sup>1</sup> ໃນ ເດືອນກັນຍາ 2017, ລັດຖະມົນຕີ ອາຊຽນ ດ້ານກະສິກໍາ ແລະ ປ່າໄມ້ (AMAF) ໄດ້ດຶກລົງພັດທະນາ ບົດແນະນໍາຂອງອາຊຽນ ວ່າດ້ວຍການສົ່ງເສີມການລົງທຶນຢ່າງມີຄວາມຮັບຜິດຊອບໃນດ້ານສະບຽງອາຫານ, ກະສິກໍາ ແລະ ປ່າໄມ້ ( ບົດແນະນໍາ) ໃນກອງປະຊຸມປະຈໍາປີ ຄັ້ງທີ 39. ໃນເດືອນຕຸລາ 2017, Grow Asia ໄດ້ຮັບການຕິດຕໍ່ຈາກ ກອງເລຂາອາຊຽນ (ASEC) ໃຫ້ສະໜອງດ້ານຄວາມຊໍານື່ຊໍານານ, ທຶນ ແລະ ນໍາເອົາຄໍາຄິດເຫັນໃນວົກກໍ່ວາງເພື່ອພັດທະນາບົດແນະນໍາ ໂດຍສະເພາະກ່ຽວກັບພາກເອກະຊົນ. ເງື່ອນໄຂຂອງໂຄງການ ໄດ້ຮັບການລະດົມຈາກອົງການເພື່ອການພັດທະນາ ແລະ ການຮ່ວມມືຂອງປະເທດສະວິດ (SDC), ກອງທຶນຂອງທະນາຄານໂລກ, ແລະ ຄວາມຊໍານື່ຊໍານານສ່ວນໃຫຍ່ຈາກ ອົງການສາກົນ ເພື່ອການພັດທະນາແບບຍືນຍົງ (IISD) ຢູ່ເຊີແນວ.

# ບົດແນະນຳ ຕ້ອງການບັນລຸສິ່ງໃດແດ່ ໃຫ້ແກ່ ລັດຖະບານ



## ຄຳແນະນຳທີ 1

**ປະກອບສ່ວນໃຫ້ແກ່ຄວາມໝັ້ນຄົງດ້ານສະບຽງອາຫານ, ຄວາມປອດໄພດ້ານສະບຽງອາຫານ ແລະ ໂພສະນາການທີ່ດີກວ່າ ໂດຍການ:**

- ເຕົາລົບສິດໃນການຫຼຸດພື້ນຈາກຄວາມຫົວໄຫຍ.
- ສືບຕໍ່ບັນລຸ SDG 2 (ລົບລ້າງຄວາມຫົວໄຫຍ) ແລະ ເປົ້າໝາຍທີ່ກ່ຽວພັນຂອງ ອາຊຽນ.
- ຮັບປະກັນການສະໜອງທີ່ຍືນຍົງສຳລັບສະບຽງອາຫານທີ່ສາມາດຊື້ໄດ້, ປອດໄພ ແລະ ມີໂພສະນາການ.
- ເຕົາລົບສິດຂອງຊາວກະສິກອນໃນການປູກພືດນາງຊະນິດ.

### ເພື່ອບັນລຸສິ່ງດັ່ງກ່າວ, ຄວນພິຈາລະນາດັ່ງນີ້:

- ສ້າງສະພາບແວດລ້ອມທີ່ເອື້ອອຳນວຍໃຫ້ແກ່ການລົງທຶນຢ່າງມີຄວາມຮັບຜິດຊອບ.
- ພັດທະນາແຜນການຂອງຂະແໜງການສະບຽງອາຫານ, ກະສິກຳ ແລະ ປ່າໄມ້ (FAF) ແລະຍຸດທະສາດກ່ຽວກັບຄວາມໝັ້ນຄົງດ້ານສະບຽງອາຫານ.
- ສະນັບສະໜູນໂຄງການເສີມຂະຫຍາຍສະບຽງອາຫານ ແລະ ການຮ່ວມມືລັດ-ເອກະຊົນ (PPPs).
- ພັດທະນາການເງິນຊົນນະບົດເພື່ອປັບປຸງການເຂົ້າເຖິງຕະຫຼາດ ແລະ ໂຄງລ່າງພື້ນຖານ.
- ຕິດຕາມຜົນກະທົບຂອງການລົງທຶນຕໍ່ກັບຄວາມໝັ້ນຄົງດ້ານສະບຽງອາຫານ.



## ຄຳແນະນຳທີ 2

**ປະກອບສ່ວນໃຫ້ແກ່ການພັດທະນາເສດຖະກິດແບບຍືນຍົງ, ເທົ່າທຽມ ແລະ ທົ່ວເຖິງ ແລະ ການລົບລ້າງຄວາມທຸກຍາກ, ໂດຍການ:**

- ຊຸກຍູ້ການເຕີບໂຕທີ່ເທົ່າທຽມຊຶ່ງຫຼຸດຜ່ອນຄວາມທຸກຍາກ ແລະ ສະໜັບສະໜູນ ຄວາມສະເໝີພາບທາງເພດ.
- ສ້າງ ອາຊີບ ແລະ ການ ດຳລົງຊີວິດທີ່ເໝາະສົມ, ປອດໄພ ແລະ ຍືນຍົງ.
- ສະໜັບສະໜູນ ການຍົກລະດັບຄຸນນະພາບ ແລະ ການປະຕິບັດມາດຕະຖານຂອງຜູ້ຜະລິດຂະໜາດນ້ອຍ.
- ຮັບປະກັນ ໃຫ້ມີຄຳໝັ້ນສັນຍາທີ່ສົມມະດຸນ, ສາມາດບັງຄັບປະຕິບັດໄດ້ ລະຫວ່າງນັກລົງທຶນແລະ ລັດເຈົ້າພາບ.
- ກຳນົດໃຫ້ມີສັນຍາທີ່ຍຸດຕິທຳ, ໂປ່ງໃສກວ່າລະຫວ່າງ ຜູ້ຊື້ ແລະ ຜູ້ຜະລິດ.
- ເຕົາລົບ ແລະ ສົ່ງເສີມການຫາລ້ຽງຊີບນຳປ່າໄມ້ແບບຍືນຍົງ.

### ເພື່ອບັນລຸສິ່ງດັ່ງກ່າວ, ຄວນພິຈາລະນາດັ່ງນີ້:

- ນຳໃຊ້ພັນທະຕາມສັນຍາຂອງ ນັກລົງທຶນສຳລັບ ການພັດທະນາທຸລະກິດທ້ອງຖິ່ນ ແລະ ການຝຶກອົບຮົມ.
- ສ້າງຫຼວດທາງເລື່ອກອື່ນນອກຈາກການໃຫ້ສຳປະທານທີ່ດິນຂະໜາດໃຫຍ່, ເຊັ່ນສັນຍາກະສິກຳແບບມອບເໝົາ.
- ນຳໃຊ້ຍຸດທະສາດການມີສ່ວນຮ່ວມຂອງຊຸມຊົນໃນສັນຍາລະຫວ່າງລັດ ແລະ ນັກລົງທຶນ.
- ພັດທະນາສັນຍາທີ່ດີກວ່າ ແລະ ສ້າງຄວາມຮັບຮູ້ກ່ຽວກັບສິດ ແລະ ພັນທະຕາມສັນຍາ.
- ເພີ່ມການມີສ່ວນຮ່ວມຂອງຊາວກະສິກອນຂະໜາດນ້ອຍ ແລະ ຜູ້ຊົມໃຊ້ ໃນນະໂຍບາຍ ແລະ ການຕັດສິນໃຈກ່ຽວກັບການລົງທຶນ.
- ພັດທະນາຍຸດທະສາດແບບທົ່ວເຖິງ ສຳລັບແມ່ຍິງ ແລະ ກຸ່ມຄົນດ້ອຍໂອກາດ ໃນໂຄງການລົງທຶນ.
- ສ້າງການເງິນຈຸລະພາກ, ສິນເຊື້ອຊົນນະບົດ, ການເຊື່ອມຕໍ່ຕະຫຼາດ, ໂຄງການພັດທະນາວິສາຫະກິດຂະໜາດນ້ອຍ.





**ຄຳແນະນຳທີ 3**

**ປະກອບສ່ວນໃຫ້ແກ່ຄວາມສະເໝີພາບ, ການມີສ່ວນຮ່ວມ ແລະ ການໃຫ້ສິດທິແກ່ແມ່ຍິງ, ຊາວໜຸ່ມ, ຊົນເຜົ່າພື້ນເມືອງ ແລະ ກຸ່ມຄົນດ້ອຍໂອກາດ, ໂດຍການ:**

- ສະນັບສະໜູນການໄດ້ໂອກາດທີ່ເທົ່າທຽມ ແລະ ການປົກປ້ອງສິດທິມະນຸດ.
- ຮັບຮູ້ການປະກອບສ່ວນ ແລະ ຄວາມສຳຄັນຂອງແມ່ຍິງ ແລະ ຊາວໜຸ່ມ ໃນຂະແໜງການສະບຽງອາຫານ, ກະສິກຳ ແລະ ປ່າໄມ້ (FAF).
- ຮັບຮູ້ບົດບາດສູນກາງຂອງຂະແໜງການສະບຽງອາຫານ, ກະສິກຳແລະປ່າໄມ້ ໃນການສົ່ງເສີມຕົວແບບທຸລະກິດແບບທົ່ວເຖິງ ເພື່ອຮັບປະກັນການເຂົ້າເຖິງການຈ້າງງານ ແລະ ການເຮັດທຸລະກິດ. ເພີ່ມການເຂົ້າເຖິງທີ່ດິນ, ຊັບພະຍາກອນ, ການບໍລິການ, ການສຶກສາ, ຕະຫຼາດ ແລະ ຂໍ້ມູນ.
- ແກ້ໄຂບັນຫາຄວາມບອບບາງທີ່ເພີ່ມຂຶ້ນ ຕໍ່ກັບຜົນກະທົບຂອງໄພພິບັດທາງທຳມະຊາດ ແລະ ການປ່ຽນແປງຂອງດິນຟ້າອາກາດ.
- ຮັບປະກັນການມີສ່ວນຮ່ວມຢ່າງມີຄວາມໝາຍ ໃນການຕັດສິນບັນຫາ, ການນຳພາ ແລະ ການຮ່ວມມື.

**ເພື່ອບັນລຸສິ່ງດັ່ງກ່າວ, ຄວນພິຈາລະນາດັ່ງນີ້:**

- ເພີ່ມສິດທິຂອງແມ່ຍິງໃນການເຂົ້າເຖິງການສຶກສາ, ການແກ້ໄຂຄຳຮ້ອງທຸກຕາມກົດໝາຍ ແລະ ສິດໃນການຈັດຕັ້ງ.
- ໃຫ້ການບໍລິການເສີມທີ່ພິຈາລະນາດ້ານເພດ ໃຫ້ແກ່ຊາວກະສິກອນຂະໜາດນ້ອຍ ແລະ ວິສາຫະກິດຂະໜາດນ້ອຍ ແລະ ກາງ (SMEs).
- ຮັບຮູ້ບົດບາດສຳຄັນຂອງແມ່ຍິງໃນຄວາມໝັ້ນຄົງດ້ານສະບຽງອາຫານ ໃນຄອບຄົວ ແລະ ຊຸມຊົນ.
- ອຳນວຍຄວາມສະດວກໃຫ້ແກ່ການຮ່ວມມື ແລະ ເຄືອຂ່າຍ ລະຫວ່າງອົງການຈັດຕັ້ງທາງສັງຄົມພົນລະເຮືອນ, ກຸ່ມຊາວກະສິກອນ, ກຸ່ມຊົນພື້ນເມືອງ ແລະ ສະຫະກອນແມ່ຍິງ.
- ຮັບປະກັນໃຫ້ຊາວໜຸ່ມສາມາດເຂົ້າເຖິງຊັບພະຍາກອນ, ໂອກາດທາງຕະຫຼາດ.



**ຄຳແນະນຳທີ 4**

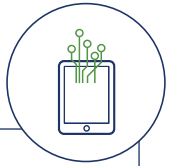
**ເຄົາລົບສິດຖືຄອງທີ່ດິນ, ການປະມົງ ແລະ ປ່າໄມ້ ລວມທັງ ການເຂົ້າເຖິງນ້ຳ, ໂດຍການ:**

- ເຄົາລົບ ຜູ້ຖືຄອງສິດທີ່ຊອບທຳ ແລະ ສິດທິຂອງຊົນເຜົ່າພື້ນເມືອງ ແລະ ຊຸມຊົນທ້ອງຖິ່ນ ໃນການໃຫ້ຄຳຍິນຍອມແບບມີອິດສະລະ, ລ່ວງໜ້າ ແລະ ມີຂໍ້ມູນ (FPIC).
- ປະເມີນຜົນກະທົບທາງສັງຄົມຂອງກິດຈະການລົງທຶນ ຕໍ່ກັບຜູ້ຖືຄອງສິດທີ່ຊອບທຳທັງໝົດ.
- ດຳເນີນການເພື່ອຫຼີກລ່ຽງການຍົກຍ້າຍພູມລຳເນົາຂອງຜູ້ຖືຄອງສິດທີ່ຊອບທຳທັງໝົດ.

**ເພື່ອບັນລຸສິ່ງດັ່ງກ່າວ, ຄວນພິຈາລະນາດັ່ງນີ້:**

- ປັບປຸງກົດໝາຍ ແລະ ນະໂຍບາຍດ້ານທີ່ດິນ ແລະ ສະບັບທີ່ທ່ຽງທຳ ແລະ ໂປ່ງໃສ ສຳລັບສິດໃນການຖືຄອງ.
- ອຳນວຍຄວາມສະດວກໃຫ້ແກ່ການອອກໃບຕາດິນແບບລວມໝູ່, ຊຸມຊົນ ແລະ ເປັນລາຍບຸກຄົນ.
- ເພີ່ມຄວາມຮັບຮູ້ກ່ຽວກັບສິດໃນການຖືຄອງ ແລະ ຄວາມສາມາດເຈລະຈາ ລະຫວ່າງຊຸມຊົນ.
- ສ້າງຄວາມຮັບຮູ້ ແລະ ການປະຕິບັດຕາມ VGGT.<sup>2</sup>
- ຈຳກັດການຍົກຍ້າຍພູມລຳເນົາທີ່ຫຼີກລ່ຽງບໍ່ໄດ້ໃຫ້ນ້ອຍລົງ ແລະ ຫຼຸດຜ່ອນຜົນກະທົບດ້ານລົບທີ່ກ່ຽວຂ້ອງ.

<sup>2</sup>VGGT ໝາຍເຖິງບົດແນະນຳແບບສະໝັກໃຈ ກ່ຽວກັບການຄຸ້ມຄອງບໍລິຫານຢ່າງມີຄວາມຮັບຜິດຊອບຕໍ່ກັບການຖືຄອງທີ່ດິນ, ການປະມົງ ແລະ ປ່າໄມ້ ໃນບໍລິເວນຄວາມໝັ້ນຄົງດ້ານສະບຽງອາຫານແຫ່ງຊາດ.



**ຄຳແນະນຳທີ 5**

**ປະກອບສ່ວນໃນການອະນຸລັກ ແລະ ການບໍລິຫານຊັບພະຍາກອນທຳມະຊາດ ແບບຍືນຍົງ, ໂດຍສະເພາະປ່າໄມ້, ໂດຍ ການ:**

- ສະກັດກັ້ນ, ຫຼຸດຜ່ອນ ແລະ ຢຽວຢາຜົນກະທົບດ້ານລົບຕໍ່ຊັບພະຍາກອນທຳມະຊາດ.
- ສະໜັບສະໜູນວິທີການບໍລິຫານປ່າໄມ້ແບບຍືນຍົງ.
- ຮັບຮູ້ຄຸນຄ່າທາງເສດຖະກິດ, ສັງຄົມ, ວັດທະນະທຳ ແລະ ນິເວດຂອງປ່າໄມ້.
- ສ້າງສົມມະດຸນ ລະຫວ່າງເສດຖະກິດ, ການອະນຸລັກ, ແລະ ຄວາມຕ້ອງການຂອງຊຸມຊົນ ແລະ ຊົນເຜົ່າພື້ນເມືອງ.
- ສະໜັບ ສະໜູນແຫຼ່ງທີ່ຍືນຍົງ ແລະ ການຍືນຍົງດ້ານສິ່ງແວດລ້ອມ ແລະ ສັງຄົມສຳລັບຜະລິດຕະພັນ FAF.
- ເພີ່ມປະສິດທິພາບການຜະລິດ ແລະ ການນຳໃຊ້ສິ່ງເສດເຫຼືອ ແລະ ກາກເສດເຫຼືອຈາກການຜະລິດ ໃຫ້ເກີດຜົນດີ.
- ຊຸກຍູ້ການບໍລິໂພກແບບຍືນຍົງ.
- ຮັບປະກັນໃຫ້ມີການວາງແຜນ, ການບໍລິຫານ ແລະ ຄຸ້ມຄອງຊັບພະຍາກອນທຳມະຊາດ ຢ່າງຮັດກຸມ ແລະ ມີສ່ວນຮ່ວມ.

**ເພື່ອບັນລຸສິ່ງດັ່ງກ່າວ, ຄວນພິຈາລະນາດັ່ງນີ້:**

- ສະໜັບສະໜູນລະບົບການບໍລິຫານຊັບພະຍາກອນທຳມະຊາດແບບຮອບດ້ານ.
- ບໍລິຫານນ້ຳ ຢ່າງເທົ່າທຽມ ແລະ ມີປະສິດທິພາບ.
- ຮັບປະກັນການເຂົ້າເຖິງນ້ຳ ທີ່ສອດຄ່ອງກັບພື້ນທະດ້ານສິດທິມະນຸດ.
- ພັດທະນາແຜນປ່າໄມ້ແຫ່ງຊາດທີ່ກຳນົດແຈ້ງກ່ຽວກັບບັນຫາການລົງທຶນ.
- ສະໜັບສະໜູນການກະຈາຍອຳນາດໃນການບໍລິຫານປ່າໄມ້ ແລະ ຂະບວນການແບ່ງຫ້າທີ່ຮັບຜິດຊອບ.
- ສະໜອງການປະສານງານລະຫວ່າງກະຊວງ, ການກຳນົດມາດຕະຖານ, ການວາງແຜນ ແລະ ການຕິດຕາມ.
- ສົ່ງເສີມທາງເລືອກໃນການທຳມາຫາກິນ ໃນເຂດປ່າໄມ້.

**ຄຳແນະນຳທີ 6**

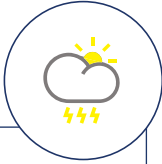
**ສະໜັບສະໜູນເຕັກໂນໂລຊີ ແລະ ການປະຕິບັດທີ່ເໝາະສົມ ແລະ ຍືນຍົງ ສຳລັບລະບົບ ທີ່ມີປະສິດທິພາບ, ໄດ້ໝາກຜົນ ແລະ ປອດໄພດ້ານ ຊັບພະຍາກອນ, ໂດຍການ:**

- ລົງທຶນໃນໂຄງລ່າງພື້ນຖານໃນການຄົ້ນຄ້ວາ ແລະ ພັດທະນາ (R&D) ແລະ ຄວາມອາດສາມາດດ້ານຊັບພະຍາກອນມະນຸດ, ໃນຂະນະທີ່ຮັກສາຫຼັກການຈາກຫ້ອງທົດລອງສູ່ພາກສະໜາມ.
- ຈັດຕັ້ງປະຕິບັດນະໂຍບາຍສຳລັບການພັດທະນາ, ການຄ້າ ແລະ ການຈຳໜ່າຍເຕັກໂນໂລຊີ.
- ສົ່ງເສີມການຮ່ວມມື ແລະ ປະສານງານ ລະຫວ່າງ AMS ສຳລັບ R&D.
- ນຳໃຊ້ການລົງທຶນຂອງພາກເອກະຊົນ ເຂົ້າໃນນະວັດຕະກຳ ຜ່ານ PPP ແບບຍຸດທະສາດ.
- ສະນັບສະໜູນຕົວແບບທຸລະກິດແບບທົ່ວເຖິງ ເພື່ອຊຸກຍູ້ການໂອນເຕັກໂນໂລຊີ.
- ເສີມຂະຫຍາຍເວທີແບບຫຼາຍພາກສ່ວນ ເພື່ອແລກປ່ຽນຂໍ້ມູນ, ນະວັດຕະກຳ ແລະ ຄວາມຮູ້.
- ຮັບຮູ້ ແລະ ເຄົາລົບພູມປັນຍາພື້ນເມືອງ ແລະ ສິດຕິຊັບສິນທາງປັນຍາ (IP).

**ເພື່ອບັນລຸສິ່ງດັ່ງກ່າວ, ຄວນພິຈາລະນາດັ່ງນີ້:**

- ພັດທະນາ ທັກສະໃນການຄ້າເທກໂນໂລຊີ ແລະ PPPs ດ້ານເຕັກໂນໂລຊີ.
- ສ້າງ ລະບົບນະວັດຕະກຳ ທີ່ມີການເຂົ້າຮ່ວມຂອງລັດຖະບານ, ອົງການທີ່ບໍ່ຂຶ້ນກັບລັດຖະບານ (NGOs), ພາກເອກະຊົນ ແລະ ຊາວກະສິກອນຂະໜາດນ້ອຍ.
- ສະໜອງທຶນໃຫ້ແກ່ການຈັດຕັ້ງບັນດາເຕັກໂນໂລຊີ ສຳລັບຊາວກະສິກອນຂະໜາດນ້ອຍ ແລະ SME.
- ພັດທະນາຂະບວນການເພື່ອກວດຜ່ານ ແລະ ຄັດເລືອກການລົງທຶນທີ່ຮັບປະກັນການນຳໃຊ້ເຕັກໂນໂລຊີທີ່ຍືນຍົງ.
- ສະໜອງກິດຈະການ ແລະ ການຊ່ວຍເຫຼືອດ້ານເຕັກນິກສະເພາະພື້ດໃດໜຶ່ງໃຫ້ແກ່ຊາວກະສິກອນຂະໜາດນ້ອຍ.
- ເຊື່ອມຕໍ່ສະຖາບັນຄົ້ນຄ້ວາກະສິກຳ ກັບອົງການ NGO ດ້ານເຕັກໂນໂລຊີ.
- ສ້າງສະພາບແວດລ້ອມທີ່ເອື້ອອຳນວຍໃຫ້ແກ່ເຕັກໂນໂລຊີດ້ານກະສິກຳ ແລະ PPP ເພື່ອການໂອນຄວາມຮູ້.
- ກຳນົດກອບດ້ານກົດໝາຍ ແລະ ນະໂຍບາຍທີ່ມີປະສິດທິຜົນ ສຳລັບສິດຕິຊັບສິນທາງປັນຍາ.





**ຄຳແນະນຳທີ 7**

**ເພີ່ມ ຄວາມສາມາດປັບຕົວ ຕໍ່ ການ ປ່ຽນແປງຂອງດິນຟ້າອາກາດ, ໄພພິບັດ ທາງທຳມະຊາດແລະ ຜົນກະທົບອື່ນ, ໃນຂະນະທີ່ ປະກອບສ່ວນໃຫ້ແກ່ ການຫຼຸດຜ່ອນ ແລະ ການປັບຕົວຕໍ່ການ ປ່ຽນແປງຂອງດິນຟ້າອາກາດ ໂດຍ:**

- ຮັບຮູ້ ສັກກະຍະພາບຂອງ FAF ໃນການ ປະກອບສ່ວນໃຫ້ແກ່ການປັບຕົວ ແລະ ການຫຼຸດຜ່ອນ ການປ່ຽນແປງຂອງດິນຟ້າອາກາດ.
- ພັດທະນາ, ທົດລອງ ແລະ ຍົກລະດັບມາດຕະການ ປັບຕົວຕໍ່ດິນຟ້າອາກາດ.
- ສົ່ງເສີມ ຜະລິດຕະພັນດ້ານຄວາມສ່ຽງສຳລັບ ຊາວກະສິກອນຂະໜາດນ້ອຍ ແລະ SMEs ສຳລັບ ການປ່ຽນແປງຂອງດິນຟ້າອາກາດ ແລະ ໄພພິບັດ.
- ເຄົາລົບ ພູມປັນຍາ ແລະ ວິທີປະຕິບັດແບບພັນເມືອງ ແລະ ຕາມປະເພນີ ໃນການປັບຕົວຕໍ່ດິນຟ້າອາກາດ.
- ແກ້ໄຂ ຄວາມບອບບາງທີ່ສູງກວ່າຂອງແມ່ຍິງ, ຊາວໜຸ່ມ ແລະ ກຸ່ມຄົນດ້ອຍໂອກາດ ຕໍ່ ການປ່ຽນແປງຂອງດິນຟ້າອາກາດ.

**ເພື່ອບັນລຸສິ່ງດັ່ງກ່າວ, ຄວນພິຈາລະນາດັ່ງນີ້:**

- ເພີ່ມ ທຶນ ສຳລັບ ການຄົ້ນຄ້ວາ, ການໃຫ້ບໍລິການເພີ່ມ ແລະ ເຕັກໂນໂລຊີກ່ຽວກັບການ ປ່ຽນແປງຂອງດິນຟ້າອາກາດ.
- ພັດທະນາກອບດ້ານກົດໝາຍ ແລະ ນະໂຍບາຍ ສຳລັບ ຜະລິດຕະພັນປະກັນໄພດ້ານດິນຟ້າອາກາດ ທີ່ເປັນນະວັດຕະກຳ.
- ກຳນົດມາດຕະການທີ່ແກ້ໄຂຂົງເຂດສະເພາະດ້ານດິນ ຟ້າອາກາດ, ພາຍໃນບໍລິບົດໂຄງການລົງທຶນ.

**ຄຳແນະນຳທີ 8**

**ເຄົາລົບ ກົດໝາຍ ແລະ ລວມເອົາໂຄງ ສ້າງການບໍລິຫານ, ຂະບວນການ ແລະ ກົນໄກແກ້ໄຂຄຳຮ້ອງທຸກທີ່ທົ່ວເຖິງ ແລະ ໂປ່ງໃສ ໂດຍການ:**

- ປະຕິບັດຕາມ ບົດບັນຍັດ ແລະ ຈຸດປະສົງຂອງກົດໝາຍ.
- ລະເວັ້ນຈາກການສໍ້ລາດບັງຫຼວງ ແລະ ການໃຫ້ສິນບິນ.
- ເປັນເຈົ້າການແລກປ່ຽນ ຂໍ້ມູນຢ່າງທົ່ວເຖິງ ກ່ຽວກັບການລົງທຶນໃດໜຶ່ງ.
- ສົ່ງເສີມ ການເຂົ້າເຖິງ ກົນໄກການໄກ່ແກ່ຍ, ການແກ້ໄຂຄຳຮ້ອງທຸກ, ແລະ ການແກ້ໄຂຂັດແຍ່ງ.
- ແກ້ໄຂ ບັນຫາທີ່ດິນດັ່ງເດີມ (Legacy land). ປຶກສາຫາລືຢ່າງມີຄວາມໝາຍ ແລະ ມີຄວາມຮັບຜິດຊອບເພື່ອຮັບປະກັນໃຫ້ມີການເຂົ້າຮ່ວມຢ່າງເປັນເຈົ້າການ, ມີອິດສະລະ, ປະສິດທິຜົນ ແລະ ມີຂໍ້ມູນ.
- ສົ່ງເສີມສະພາບແວດລ້ອມດ້ານນະໂຍບາຍແລະ ດ້ານກົດໝາຍທີ່ໂປ່ງໃສ, ສອດຄ່ອງ ແລະ ເອກະພາບ.

**ເພື່ອບັນລຸສິ່ງດັ່ງກ່າວ, ຄວນພິຈາລະນາດັ່ງນີ້:**

- ສ້າງ ບົດແນະນຳ ສຳລັບ ການເຝິກເຝີຍເປັນໄລຍະ ກ່ຽວກັບຂໍ້ມູນທີ່ກ່ຽວຂ້ອງ, ຖືກຕ້ອງ, ທັນການ ແລະທົ່ວເຖິງ.
- ເພີ່ມການເຂົ້າເຖິງຂອງ ຊຸມຊົນທ້ອງຖິ່ນ ແລະ ຊົນເຜົ່າພັນເມືອງ ຕໍ່ກັບການບໍລິຫານດ້ານກົດໝາຍແບບບໍ່ເສຍຄ່າ ແລະ ການຊ່ວຍເຫຼືອດ້ານກົດໝາຍ.
- ຕິດຕາມກວດກາການປຶກສາຫາລື, ການເຈລະຈາແລະ ການແກ້ໄຂຂັດແຍ່ງ ລະຫວ່າງ ນັກລົງທຶນ-ຊຸມຊົນ.
- ຮັບປະກັນ ການເຂົ້າເຖິງການແກ້ໄຂດ້ານຕຸລາການ ແລະ ການແກ້ໄຂແບບອື່ນທີ່ມີປະສິດທິຜົນ, ສາມາດຈ່າຍໄດ້.
- ໃຫ້ມີການເຂົ້າຮ່ວມຢ່າງມີຄວາມໝາຍຂອງຜູ້ທີ່ກ່ຽວຂ້ອງໃນການສ້າງນະໂຍບາຍການລົງທຶນ.
- ປັບປຸງ ການປະສານງານ ແລະ ການສື່ສານພາຍໃນລັດຖະບານ.
- ສົ່ງເສີມ ການເຂົ້າເຖິງທີ່ສະເໝີພາບ ຕໍ່ຂໍ້ມູນ, ການບໍລິຫານ, ນະໂຍບາຍສົ່ງເສີມ ແລະ ຊັບພະຍາກອນ.
- ຮັບປະກັນ ການບັງຄັບປະຕິບັດລະບຽບກົດໝາຍແບບບໍ່ມີການຈຳແນກປະຕິບັດ.



**ຄຳແນະນຳທີ 9**

**ປະເມີນ ແລະ ແກ້ໄຂ ຜົນກະທົບ ການລົງທຶນຢ່າງມີຄວາມຮັບຜິດຊອບໃນ ແລະ ສົ່ງເສີມ ຄວາມຮັບຜິດຊອບ ໂດຍ:**

- ກຳນົດໃຫ້ມີການປະເມີນຜົນກະທົບທີ່ເປັນເອກະລາດ ແລະ ໂປ່ງໃສ.
- ກຳນົດ ຂໍ້ມູນ ແລະ ຕົວຊີ້ວັດພື້ນຖານສຳລັບ ການຕິດຕາມ ແລະ ປະເມີນຜົນກະທົບໃນວິທີການທີ່ທົ່ວເຖິງ.
- ກວດຜ່ານການລົງທຶນໃຫ້ສອດຄ່ອງກັບບຸລິມະສິດການພັດທະນາ ແລະ ຄວາມຕ້ອງການຂອງຊຸມຊົນ.
- ກຳນົດມາດຕະການຫຼຸດຜ່ອນຜົນກະທົບ ເພື່ອແກ້ໄຂຜົນກະທົບດ້ານລົບ.
- ຮັບປະກັນໃຫ້ສາທາລະນະຊົນສາມາດເຂົ້າເຖິງການປະເມີນຢ່າງທົ່ວເຖິງ.
- ປະເມີນເປັນປະຈຳຕໍ່ການປ່ຽນແປງ ແລະ ສື່ສານຜົນໄດ້ຮັບ ໃຫ້ແກ່ຜູ້ທີ່ກ່ຽວຂ້ອງ.
- ຈັດຕັ້ງປະຕິບັດການຢ່າງວ່າ ແລະ/ ຫຼື ການຊົດເຊີຍທີ່ມີປະສິດທິຜົນສຳລັບຜົນກະທົບດ້ານລົບ.

**ເພື່ອບັນລຸສິ່ງດັ່ງກ່າວ, ຄວນພິຈາລະນາດັ່ງນີ້:**

- ເພີ່ມຄວາມເຂັ້ມງວດໃນການຈັດຕັ້ງປະຕິບັດລະບຽບການປະເມີນຜົນກະທົບ.
- ລວມເອົາຜົນການປະເມີນເຂົ້າໃນແຜນການບໍລິຫານ.
- ຕິດຕາມ ແລະ ທົບທວນເປັນປະຈຳ ຕໍ່ກັບຜົນກະທົບໂດຍລວມເອົາຜູ້ທີ່ກ່ຽວຂ້ອງທັງໝົດເຂົ້າມີສ່ວນຮ່ວມໃນຂະບວນການ.
- ເຜີຍແຜ່ໃຫ້ສັງຄົມຊາບກ່ຽວກັບຜົນຂອງການຕິດຕາມ.
- ສ້າງຂະບວນການກວດຜ່ານທີ່ມີປະສິດທິຜົນ ແລະ ປະສິດທິພາບ ສຳລັບຜູ້ລົງທຶນຂະໜາດໃຫຍ່.

**ຄຳແນະນຳທີ 10**

**ເສີມຂະຫຍາຍວິທີການຂອງພາກພື້ນ ຕໍ່ ການລົງທຶນຢ່າງມີຄວາມຮັບຜິດຊອບ ໃນ ຂອງອາຊຽນ ໂດຍການ:**

- ສ້າງຄວາມກົມກຽວກັນດ້ານມາດຕະຖານ, ລະບຽບການ ແລະ ວິທີການ ໂດຍຮັກສາຄວາມຍືດຢຸນ.
- ສົ່ງເສີມ ການເລັ່ງປັບປຸງສູ່ຈຸດສູງສຸດ ຜ່ານນະໂຍບາຍສົ່ງເສີມ ສຳລັບການດຳເນີນທຸລະກິດຢ່າງມີຄວາມຮັບຜິດຊອບ.
- ຮ່ວມມືກັນໃນການສ້າງຂີດຄວາມສາມາດ ແລະເຄືອຂ່າຍ ເພື່ອແລກປ່ຽນຂໍ້ມູນ ແລະ ຍົກລະດັບມາດຕະຖານຂອງພາກພື້ນ.

**ເພື່ອບັນລຸສິ່ງດັ່ງກ່າວ, ຄວນພິຈາລະນາດັ່ງນີ້:**

- ພັດທະນາວິທີການຮ່ວມ ຕໍ່ກັບການສົ່ງເສີມ ແລະ ອຳນວຍຄວາມສະດວກໃຫ້ແກ່ການລົງທຶນໃນ FAF.
- ສົ່ງເສີມການຊ່ວຍເຫຼືອ, ແລກປ່ຽນຂໍ້ມູນ ແລະ ການສ້າງຂີດຄວາມສາມາດ ພາຍໃນພາກພື້ນ.
- ຮັບຮອງເອົາໃນລະດັບພາກພື້ນ ວິທີປະຕິບັດທີ່ດີ ແລະມາດຕະຖານສາກົນ.
- ສົ່ງເສີມການຮ່ວມມືສອງຝ່າຍ ລະຫວ່າງປະເທດຕົ້ນທາງ ແລະ ປະເທດເຈົ້າພາບ ເພື່ອຮ່ວມກັນຕິດຕາມການລົງທຶນ.





## ບົດບາດ ແລະ ຄວາມຮັບຜິດຊອບ ຂອງພາກສ່ວນທີ່ກ່ຽວຂ້ອງອື່ນໆ

ມີບົດບາດ ແລະ ຄວາມຮັບຜິດຊອບທີ່ສໍາຄັນ ສໍາລັບຜູ້ທີ່ກ່ຽວຂ້ອງໃນ FAF ທັງໝົດ ໂດຍສະເພາະທຸລະກິດການກະເສດ ແລະ ຜູ້ລົງທຶນລາຍໃຫຍ່ ແຕ່ກໍລວມທັງ ຊາວກະສິກອນຂະໜາດນ້ອຍ, ສະຫະກອນ, SME, ຊຸມຊົນ, ສັງຄົມພົນລະເຮືອນ ແລະ ສະຖາບັນການເງິນ.

### ຮັບປະກັນວ່າການລົງທຶນ ສະໜັບສະໜູນໃຫ້ແກ່ການມີ ແລະ ຄວາມ ຫຼາກຫຼາຍຂອງສະບຽງອາຫານຢູ່ທ້ອງຖິ່ນ ໂດຍການ:

- ປະເມີນຜົນກະທົບຂອງໂຄງການຕໍ່ກັບຄວາມໝັ້ນຄົງດ້ານອາຫານຢູ່ທ້ອງຖິ່ນ ແລະ
- ຫຼຸດຜ່ອນຜົນກະທົບທີ່ບໍ່ດີ, ເວົ້າເຖິງບັນຫາຄວາມໝັ້ນຄົງດ້ານສະບຽງອາຫານໃນເວລາປົກສາຫາລືໃນຊຸມຊົນ.
- ສະໜອງວຽກເຮັດງານທຳທີ່ມີລາຍໄດ້ດີ, ໝັ້ນຄົງ ແລະ ເໝາະສົມ ແລະ ຈ່າຍໃນລາຄາທີ່ຍຸຕິທຳ.

### ປະກອບສ່ວນໃຫ້ແກ່ການພັດທະນາເສດຖະກິດແບບທົ່ວເຖິງ, ເທົ່າທຽມ ແລະ ຍືນຍົງ ໂດຍການ:

- ຊ່ວຍທຸລະກິດທ້ອງຖິ່ນໃຫ້ມີຄຸນນະພາບສູງ ແລະ ມີມາດຕະຖານຜົນການດໍາເນີນງານ.
- ເອົາໃຈໃສ່ການສ້າງທຸລະກິດຂອງຄົນໃນທ້ອງຖິ່ນ.
- ຫຼຸດຜົນກະທົບດ້ານລົບ ຂອງການກຳນົດລາຄາ ແລະ ການຕະຫຼາດ ຕໍ່ຊາວກະສິກອນຂະໜາດນ້ອຍ.

### ຊ່ວຍເຫຼືອແມ່ຍິງໃຫ້ໄດ້ມີສ່ວນຮ່ວມໃນການຕັດສິນບັນຫາ, ການຈ້າງງານທີ່ມີຄວາມໝາຍແລະ ການໃຫ້ສິດທິທາງດ້ານເສດຖະກິດ ໂດຍການ:

- ເປັນເຈົ້າການສົ່ງເສີມການເຂົ້າຮ່ວມຂອງແມ່ຍິງ.
- ສ້າງຊ່ອງທາງພອນສະຫວັນທີ່ຫຼາກຫຼາຍໃນທຸກລະດັບ.
- ນຳໃຊ້ນະໂຍບາຍ ແລະ ການຝຶກອົບຮົມທີ່ຕໍ່ຕ້ານການຈໍາແນກປະຕິບັດ ແລະ ການລວນລາມ.

**ຊ່ວຍຊາວໜຸ່ມພັດທະນາທັກສະທີ່ຈໍາເປັນ ເພື່ອປະກອບເຂົ້າໃນຂະແໜງ, ລວມທັງ ໂດຍການ:**

- o ໃຫ້ການຝຶກອົບຮົມ, ການຝຶກງານ, ການໃຫ້ຄໍາປຶກສາ, ທຶນການສຶກສາ ແລະ ເງິນກູ້.
- o ເລັ່ງໃສ່ກຸ່ມເປົ້າໝາຍທີ່ເປັນຊາວໜຸ່ມ ເພື່ອເຂົ້າຮ່ວມໃນໂຄງການກະສິກໍາແບບມອບເໝົາ.
- o ສະນັບສະໜຸນກິດຈະການຂອງຊາວໜຸ່ມ.
- o ຮ່ວມມືກັບອົງການຈັດຕັ້ງທາງສັງຄົມພົນລະເຮືອນ (CSO) ທີ່ສະໜັບສະໜຸນການໃຫ້ສິດແກ່ຊາວໜຸ່ມ.

**ເຄົາລົບການຖືຄອງທີ່ດິນ, ການປະມົງ ແລະ ປ່າໄມ້ຂອງຊຸມຊົນທ້ອງຖິ່ນ ໂດຍການ:**

- o ຮັບຮູ້ ແລະ ຄົ້ນຄ້ວາໃຫ້ເຂົ້າໃຈສະພາບຂອງທ້ອງຖິ່ນ ແລະ ລະບົບການຖືຄອງ.
- o ເຈລະຈາໂດຍກົງກັບຜູ້ຖືຄອງສິດທີ່ຊອບທຳ.
- o ສະກັດກັ້ນການຍົກຍ້າຍ ແລະ ຕັ້ງພູມລຳເນົາປ່ອນໃໝ່.
- o ຮັບປະກັນການການຕັ້ງພູມລຳເນົາປ່ອນໃໝ່ ປະຕິບັດຕາມວິທີທີ່ດີທີ່ສຸດຂອງສາກົນ, ໃນກໍລະນີທີ່ບໍ່ສາມາດຫຼີກລ່ຽງການຕັ້ງພູມລຳເນົາໃໝ່.
- o ຮັບປະກັນການໃຫ້ຄຳຍິນຍອມທີ່ເປັນເຈົ້າການ, ອິດສະລະ, ປະສິດທິຜົນ ແລະ ມີຄວາມໝາຍ ຂອງຊຸມຊົນຕໍ່ການຕັດສິນໃຈກ່ຽວກັບຊັບພະຍາກອນເຫຼົ່ານັ້ນ.
- o ທົບທວນລະບຽບຂັ້ນຕອນ ສຳລັບທີ່ດິນ “ທີ່ພ້ອມ ເພື່ອຮັບປະກັນການປະຕິບັດຕາມມາດຕະຖານສາກົນ.

**ເຄົາລົບການເຖິງນ້ຳຂອງຊຸມຊົນ ໂດຍການ:**

- o ຍົກໃຫ້ເຫັນຜົນກະທົບທີ່ອາດເກີດຂຶ້ນ ຕໍ່ການເຂົ້າເຖິງແຫຼ່ງນ້ຳ ແລະ ຄຸນນະພາບນ້ຳ ໃນການປຶກສາຫາລືແບບທົ່ວເຖິງ.
- o ນຳໃຊ້ການປະເມີນຜົນກະທົບທາງສິ່ງແວດລ້ອມ ແລະ ສັງຄົມ ແລະ ແຜນການບໍລິຫານ.
- o ຮັບປະກັນຜົນດ້ານບວກສຸດທິແບບຍືນຍົງ ຕໍ່ການເຂົ້າເຖິງນ້ຳ.

**ສະໜັບສະໜຸນການຜະລິດ ແລະ ການກະຈາຍເຕັກໂນໂລຢີ ແລະ ການປະຕິບັດທີ່ຍືນຍົງ ໂດຍການ:**

- o ຮັບຮູ້ສິ່ງກົດຂວາງຕ່າງໆຕໍ່ກັບເຕັກໂນໂລຊີທີ່ໄດ້ຮັບການປັບປຸງ ແລະ ຊ່ວຍໃຫ້ຊາວກະສິກອນຂະໜາດນ້ອຍ ແລະ SME ຂ້າມຜ່ານສິ່ງກົດຂວາງດັ່ງກ່າວ.
- o ຮັບປະກັນຂັ້ນຕອນການຕັດສິນໃຈດ້ານເຕັກໂນໂລຢີທີ່ທົ່ວເຖິງ. ລົງທຶນໃນການສະໜັບສະໜຸນດ້ານເຕັກນິກຫຼັງການຂາຍທີ່ເຂັ້ມແຂງ ແລະ ໂຄງການຄຸ້ມຄອງຜະລິດຕະພັນ.
- o ຝຶກອົບຮົມຜູ້ຜະລິດໃນທ້ອງຖິ່ນເພື່ອເປັນແບບຢ່າງ ແລະ ເຜີຍແຜ່ເຕັກໂນໂລຢີ. ໃຫ້ບໍລິການເພື່ອ.
- o ສະໜັບສະໜຸນການນຳໃຊ້ເຕັກໂນໂລຢີ, ເຊັ່ນ: ການສະໜັບສະໜຸນດ້ານການເງິນ ແລະ ດ້ານເຕັກໂນໂລຢີ.
- o ລົງທຶນໃນຄວາມສາມາດດ້ານການຄົ້ນຄວ້າ ແລະ ພັດທະນາຂັ້ນທ້ອງຖິ່ນ.

**ເຮັດບົດບາດໃນການປັບປຸງຄວາມຕ້ານທານ, ການຫຼຸດຜ່ອນ ແລະ ການປັບຕົວເຂົ້າກັບ ການປ່ຽນແປງດິນຟ້າອາກາດ, ໄພພິບັດທາງທຳມະຊາດ, ແລະ ຜົນກະທົບອື່ນໆ, ລວມທັງ ໂດຍການ:**

- o ສະໜັບສະໜຸນການຄົ້ນຄວ້າ, ລວມທັງການເຂົ້າຮ່ວມໃນ PPPs.
- o ນຳໃຊ້ເຄືອຂ່າຍທຸລະກິດເພື່ອຊ່ວຍຍົກລະດັບການປະຕິບັດທີ່ດີທີ່ສຸດດ້ານດິນຟ້າອາກາດ.
- o ສະໜັບສະໜຸນ ຊຸມຊົນນຳໃຊ້ການຫຼຸດຜ່ອນ ແລະ ການປະຕິບັດ ແບບອັດສະລິຍະຕໍ່ສະພາບອາກາດ.
- o ຫຼີກລ່ຽງການປະຕິບັດທາງທຸລະກິດທີ່ເຮັດໃຫ້ການປ່ຽນແປງຂອງດິນຟ້າອາກາດຮຸນແຮງຂຶ້ນ.

**ສົງເລີມການມີສ່ວນຮ່ວມຂອງຊຸມຊົນຢ່າງມີຄວາມຫມາຍ ແລະ ຄວາມຮັບຜິດຊອບ, ໂດຍການ:**

- o ເຂົ້າໃຈສະພາບການຂອງຊຸມຊົນທ້ອງຖິ່ນ, ປະຊາກອນ ແລະ ສະພາບດ້ານສິດອຳນາດ.
- o ສ້າງຕັ້ງການສື່ສານ, ຄວາມໂປ່ງໃສ, ແລະ ຄວາມໄວ້ວາງໃຈກັບຊຸມຊົນ ຢ່າງມີປະສິດທິຜົນ.

- ເປັນເຈົ້າການເປີດເຜີຍຂໍ້ມູນທີ່ກ່ຽວຂ້ອງທັງໝົດ ໃນແບບທີ່ສາມາດເຂົ້າໃຈໄດ້.
- ຝຶກອົບຮົມພະນັກງານໃຫ້ພົວພັນກັບຊຸມຊົນດ້ວຍຄວາມເຄົາລົບ ແລະ ອ່ອນໂຍນ.
- ສ້າງຕັ້ງກົນໄກການແກ້ໄຂຄໍາຮ້ອງທຸກ ແບບທີ່ມີການປຶກສາຫາລື, ເປີດເຜີຍ ແລະ ໂປ່ງໃສ.

**ປະເມີນຜົນ, ແກ້ໄຂ ແລະ ຕິດຕາມຜົນກະທົບຂອງໂຄງການລົງທຶນຢ່າງມີປະສິດທິຜົນໂດຍການ:**

- ປະເມີນຜົນກະທົບຕໍ່ສິ່ງແວດລ້ອມ ແລະ ສັງຄົມ ແລະ ລວມເອົາການພິຈາລະນາເຫຼົ່ານີ້ເຂົ້າໃນການອອກແບບໂຄງການ.
- ຕິດຕາມການປະຕິບັດງານດ້ານສິ່ງແວດລ້ອມ ແລະ ສັງຄົມຢ່າງເປັນປົກກະຕິ.
- ນໍາໃຊ້ລະບົບຂໍ້ມູນການຄຸ້ມຄອງ ແລະ ເຕັກໂນໂລຊີໃນການຕິດຕາມ ແລະ ບັນທຶກຜົນກະທົບເຫຼົ່ານີ້.
- ຕິດຕາມກວດກາ ແລະ ຫຼຸດຜ່ອນອຸບັດຕິເຫດ, ການບາດເຈັບ ແລະ ຜົນກະທົບຕໍ່ສຸຂະພາບຂອງຄົນງານ.
- ນໍາໃຊ້ອົງການຢັ້ງຢືນເອກະລາດເພື່ອກວດກາການປະຕິບັດຕາມວິທີທີ່ດີທີ່ສຸດ.

**ປະກອບສ່ວນເຂົ້າໃນການເສີມຂະຫຍາຍວິທີການໃນພາກພື້ນຕໍ່ກັບການລົງທຶນຢ່າງມີຄວາມຮັບຜິດຊອບໃນ ໃນອາຊຽນ, ລວມທັງ ໂດຍການ:**

- ເຂົ້າຮ່ວມບັນດາອົງການ FAF ໃນພາກພື້ນ ແລະ ທົ່ວໂລກ.
- ການປະເມີນ ແລະ ຫຼຸດຜ່ອນບັນດາຜົນກະທົບທາງລົບຂ້າມແດນທີ່ເກີດຂຶ້ນຈາກໂຄງການ.







**ຊາວກະສິກອນຂະໜາດນ້ອຍ ແລະ ສາມາດຊ່ວຍສະນັບສະໜູນການຈັດຕັ້ງປະຕິບັດ ບົດແນະນຳດັ່ງນີ້:**

- ເຂົ້າຮ່ວມກາລະໂອກາດແລກປ່ຽນຂໍ້ມູນຂ່າວສານ, ເຕັກໂນໂລຢີ ແລະ ແລກປ່ຽນຄວາມຮູ້.
- ມີສ່ວນຮ່ວມໃນໂຄງການພັດທະນາທຸລະກິດ ແລະ ຝຶກອົບຮົມ.
- ຮັບປະກັນໃຫ້ມີສະຫະກອນຂອງຜູ້ຜະລິດ ແລະ ເຄືອຂ່າຍ SME ທີ່ເຂັ້ມແຂງ ແລະ ທົ່ວເຖິງ.
- ນຳໃຊ້ບົດແນະນຳ ຕໍ່ນັກລົງທຶນຂະໜາດໃຫຍ່ ໃນລະດັບສູງສຸດເທົ່າທີ່ເປັນໄປໄດ້.



**ຊຸມຊົນສາມາດຊ່ວຍສະໜັບສະໜູນການຈັດຕັ້ງປະຕິບັດບົດແນະນຳ ໂດຍການ:**

- ນຳໃຊ້ອົງການຕົວແທນທີ່ທົ່ວເຖິງເພື່ອພົວພັນກັບນັກລົງທຶນ ແລະ ສົ່ງເສີມສິດ.
- ຕົກລົງກັບນັກລົງທຶນວ່າຈະມີການພົວພັນກັນແນວໃດ.
- ຈັດເວທີສົນທະນາຊຸມຊົນເພື່ອຕັດສິນໃຈ ແລະ ແປງປັນຂໍ້ມູນ.
- ເຂົ້າຮ່ວມໃນການຝຶກອົບຮົມຊຸມຊົນ ແລະ ໂຄງການພັດທະນາຄວາມສາມາດ.
- ເປັນເຈົ້າການເຂົ້າຮ່ວມ ໃນການປຶກສາຫາລື ແລະ ການຕິດຕາມຂອງຊຸມຊົນ.
- ແລກປ່ຽນພູມປັນຍາພື້ນເມືອງ ແລະ ປະເພນີປະຕິບັດ ໃນການປັບຕົວເຂົ້າກັບການປ່ຽນແປງດິນຟ້າອາກາດ.



**ກມຸ່ສັງຄົມພົນລະເຮອີນສາມາດຊ່ວຍສະໜັບສະໜູນ ການຈັດຕັ້ງປະຕິບັດບົດແນະນຳ ໂດຍການ:**

- ສະທ້ອນໃຫ້ເຫັນ ແລະ ຈັດຕັ້ງປະຕິບັດບົດແນະນຳ ໃນສາຍວຽກ ແລະ ແຜນງານຂອງພວກເຂົາ.
- ຊ່ວຍເຫຼືອລັດຕ່າງໆໃນການຈັດຕັ້ງປະຕິບັດດ້ານຕ່າງໆ ຂອງບົດແນະນຳ.

- ຮ່ວມມືກັບພາກສ່ວນກ່ຽວຂ້ອງອື່ນໆເພື່ອສະໜັບສະໜູນ ການຈັດຕັ້ງປະຕິບັດບົດແນະນຳໃນພາກສະໜາມ.
- ນຳໃຊ້ບົດແນະນຳໃນການໂຄສະນາເຜີຍແຜ່, ການສຶກສາ ແລະການສະນັບສະໜູນ.
- ສະໜັບສະໜູນ ຊຸມຊົນດ້ວຍການຝຶກອົບຮົມ ແລະໂຄງການພັດທະນາຄວາມສາມາດ.



**ຜູ້ປະກອບການໃນຂະແໜງການເງິນສາມາດຊ່ວຍສະໜັບສະໜູນ ການຈັດຕັ້ງປະຕິບັດບົດແນະນຳ ດັ່ງນີ້:**

- ພັດທະນາການປະກັນໄພດ້ານດິນຟ້າອາກາດ ແລະ ຜະລິດຕະພັນການເງິນອື່ນໆ ສຳລັບຊາວກະສິກອນຂະໜາດນ້ອຍ.
- ນຳໃຊ້ເຕັກໂນໂລຢີດ້ານການເງິນທີ່ມີຫົວຄິດປະດິດສ້າງເພື່ອເພີ່ມການເຂົ້າເຖິງທາງດ້ານການເງິນ.
- ສະໜອງເງິນໃຫ້ແກ່ການລົງທຶນທີ່ນຳໃຊ້ຫລັກການຂອງບົດແນະນຳແນະນຳນີ້.



**ລັດທີ່ເປັນບ້ານຂອງນັກລົງທຶນສາມາດຊ່ວຍສະໜັບສະໜູນ ບົດແນະນຳໂດຍການ:**

- ເຄົາລົບສິດຂອງປະເທດເຈົ້າພາບ ຕໍ່ສະບຽງອາຫານໃນເວລາລົງທຶນເພື່ອສົ່ງອອກອາຫານກັບຄືນປະເທດ.
- ສ້າງຄູ່ຮ່ວມງານເພື່ອສົ່ງເສີມການລົງທຶນແບບຍືນຍົງ.
- ໃຫ້ການກະຕຸກຊຸກຍູ້ທີ່ເໝາະສົມ ແລະ ມີຄວາມຮັບຜິດຊອບ ເພື່ອສົ່ງເສີມການລົງທຶນແບບຍືນຍົງ.
- ປະສານງານກັບ ປະເທດເຈົ້າພາບເພື່ອຈັດຕັ້ງປະຕິບັດໂຄງການລົງທຶນ.
- ຄຸ້ມຄອງການດຳເນີນທຸລະກິດຂອງນັກລົງທຶນທີ່ອອກໄປລົງທຶນໃນປະເທດອື່ນ.





